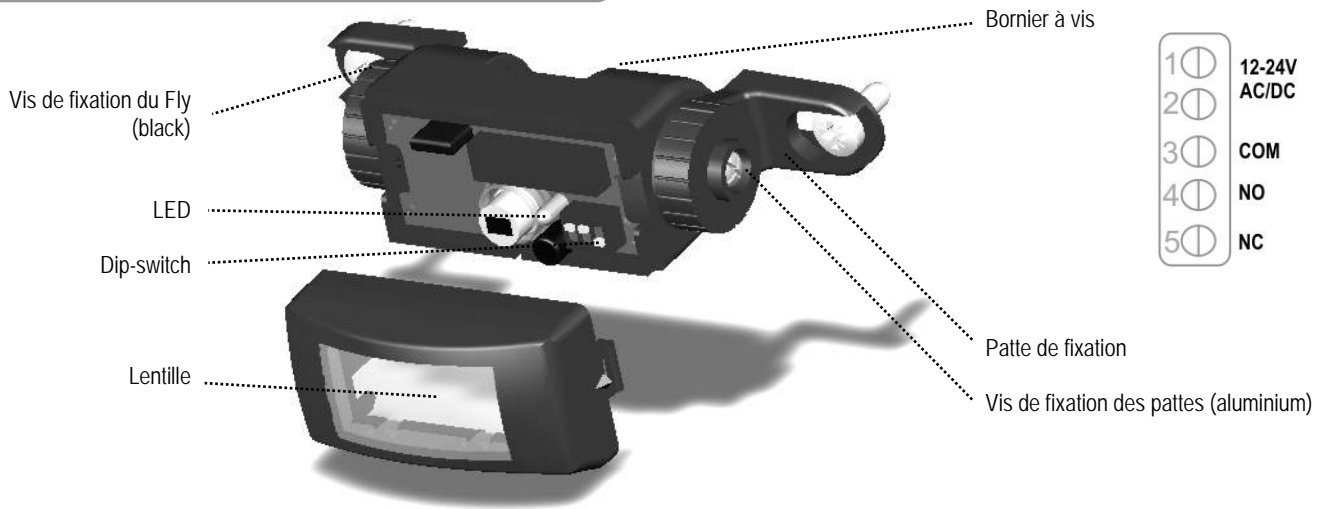


DÉTECTEUR INFRAROUGE PASSIF POUR PORTES AUTOMATIQUES

1 Description



2 LED

	LED ROUGE CLIGNOTE	La LED clignote pendant quelques secondes après la mise sous tension
	RED LED LIGHTS UP	Le détecteur détecte un mouvement

3 Installation

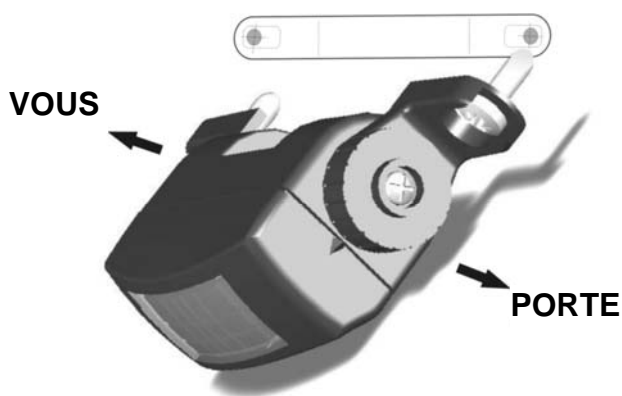
1 Ouverture et fermeture du détecteur

FLY		
	Pour ouvrir le détecteur, insérez le tournevis dans l'encoche rectangulaire sous la crémaillère de fixation.	Veiller à tenir compte des détrompeurs lors de l'insertion des pattes du couvercle dans la base.
FSA		
	Pour ouvrir le FSA utilisez un tournevis (gauche) ou pincez simultanément les 2 cotés du couvercle du capot (droite).	Engagez le bas du capot dans les clips inférieurs de la base et poussez sur le haut du capot.

2

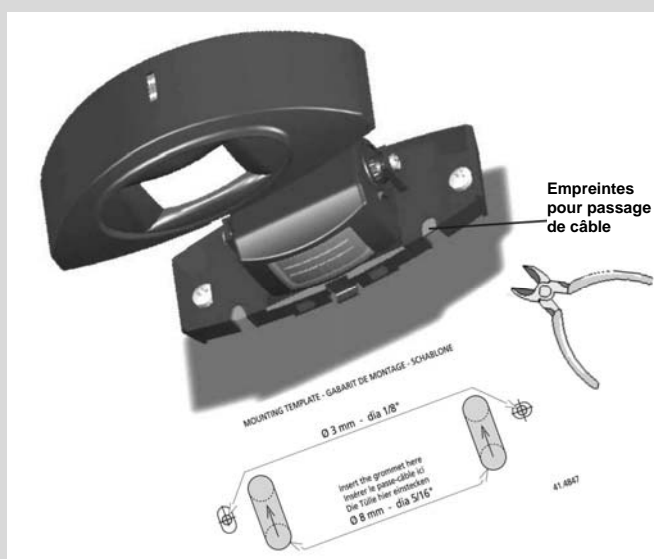
Montage du détecteur

FLY



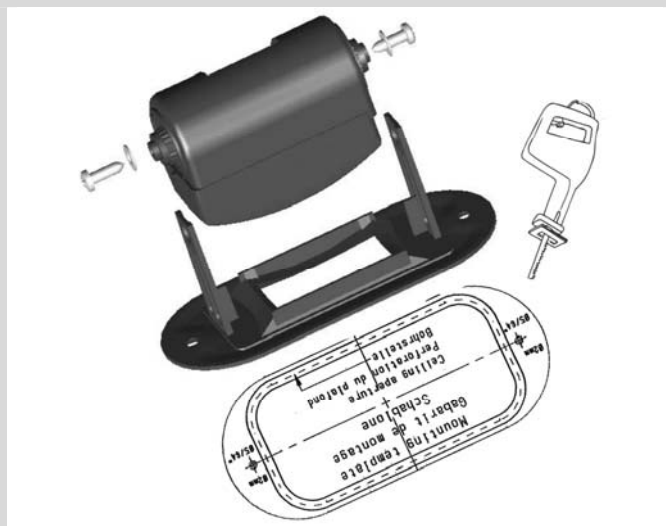
1. Collez le gabarit de forage sur le profilé intérieur.
2. Forez les 2 trous.
3. Fixez les pattes de fixation sur le détecteur à l'aide des 2 vis aluminium.
4. Fixez le détecteur sur le profilé à l'aide des 2 vis, avec le connecteur du côté de la face externe du profilé.
5. Faites la découpe dans le profilé de la porte.
6. Connectez le détecteur au câble (voir p. 1 pour le câblage)
7. Ajustez l'angle d'inclinaison.

FSA - FLYCATCHER



1. Collez le gabarit de forage au mur.
2. Forez les 2 trous pour fixer le FSA et le trou pour le câble.
3. Ouvrez le FSA et coupez une empreinte pour le passage du câble.
4. Fixez le détecteur sur la base du FSA à l'aide des 2 vis aluminium.
5. Connectez le détecteur au câble.
6. Fixez le détecteur à l'aide des 2 vis noires et fermez le FSA.

FCA-FLYUP



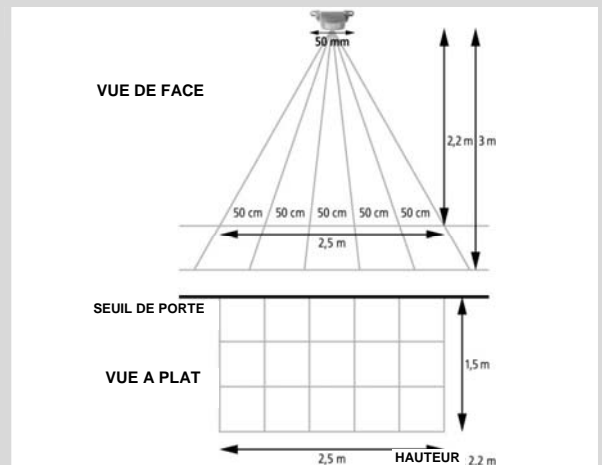
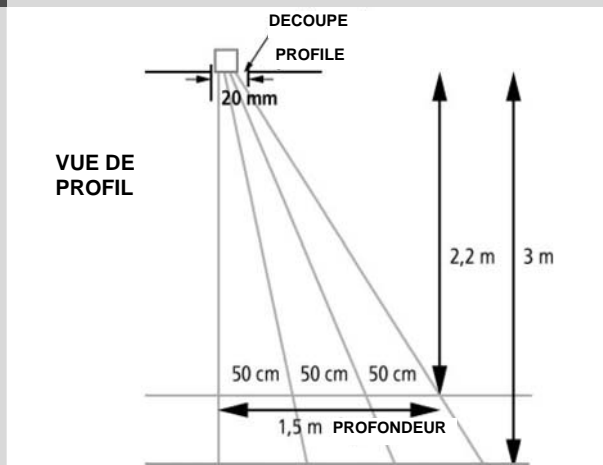
1. Collez le gabarit de forage sur le plafond et faites la découpe.
2. Emboîtez le détecteur dans le FCA et fixez-le à l'aide des 2 rondelles et vis aluminium.
3. Connectez le détecteur au câble.
4. Encastrez l'unité assemblée et fixez-la à l'aide des 2 vis noires.

3

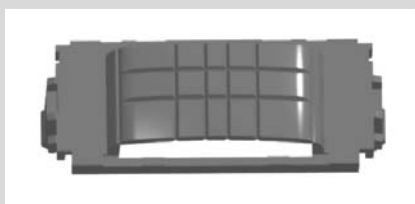
Réglages des dip switches

ON 1 2 3	DIP SWITCH #1	DIP SWITCH #2	DIP SWITCH #3
ON	Sensibilité haute	Sortie passive (NC)	Temps de maintien: 2 s
OFF	Sensibilité basse (hauteur d'installation < 2.2m)	Sortie active (NO)	Temps de maintien: 0.5 s

4 Réglages du champ de détection



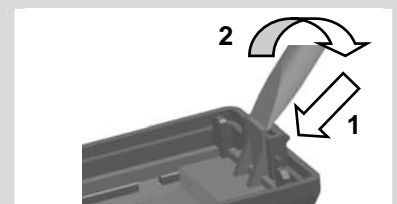
Les dessins ci-dessus présentent les dimensions maximales de la zone de détection. Si vous installez le FLY sans accessoire (FCA ou FSA), il vous est possible de modifier la position de la zone de détection en basculant le détecteur jusqu'à l'angle d'inclinaison vertical désiré. Si vous installez le FLY avec un de ses accessoires, ce réglage n'est pas possible.



Pour régler la zone de détection en fonction de vos besoins, vous utiliserez le masque. Pour ajuster la taille de la zone de détection, vous découperez des segments du masque.

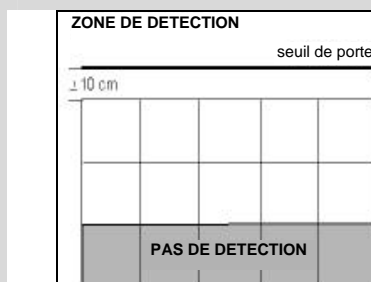
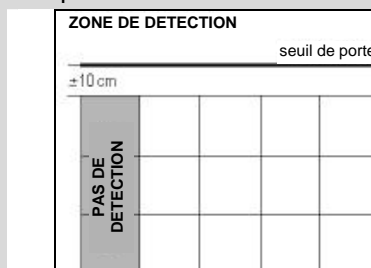


Veiller à tenir compte des détrompeurs lors de l'insertion des 2 pattes du masque dans le couvercle du détecteur.

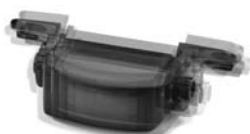


Insérer le tournevis entre la patte du masque et la patte du couvercle du détecteur. Appliquer un mouvement de levier vers le bas.

Exemples:



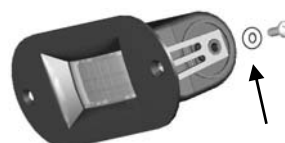
4 Conseils d'installation



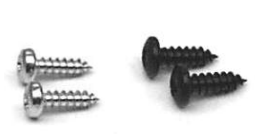
Le détecteur doit être fixé solidement pour éviter toute vibration!



Assurez-vous que vous appliquez les pattes de fixation avant de serrer les vis.



Quand vous emboitez le détecteur dans le FCA, veillez à appliquer les rondelles avant de serrer les vis.



Utilisez toujours les vis aluminium pour fixer les accessoires et les vis noires pour fixer le détecteur!

5 Fonctionnements incorrects

SYMPTOMES	CAUSES PROBABLES	ACTIONS CORRECTRICES
La porte ne s'ouvre pas et la LED ne s'allume pas.	Le détecteur n'est pas correctement alimenté.	Vérifiez le câblage et l'alimentation. Vérifiez la tension.
La porte ne s'ouvre pas et la LED s'allume	Le raccordement de la sortie relais	Vérifiez les raccordements.
La porte s'ouvre lorsqu'il n'y a pas de détection et se ferme lorsqu'il y a une détection.	l'opérateur de porte n'est pas correct. Le mode de fonctionnement du relais n'est pas correct pour votre opérateur.	Changez la position du dip switch #2.
La taille du lobe de détection ne correspond pas à vos besoins.	La découpe du masque n'a pas été exécutée correctement.	Prenez un nouveau masque et découper un ou plusieurs segments pour obtenir une zone de détection de la configuration voulue.
La détection est très mauvaise.	Le détecteur a peut-être été installé à l'envers.	Vérifiez si le détecteur est installé correctement (avec le connecteur en face de vous).

6 Spécifications techniques

Technologie	: infrarouge passif et microprocesseur
Caractéristiques optiques	: capteur pyro-électrique à 4 éléments, couplé à 15 lentilles masquables séparément
Hauteur d'installation	: 3 m max
Zone de détection maximale à 2.2m de haut	: 2.5 m (L) x 1.5 m (P)
Zone de détection minimale à 2.2m de haut	: 0.5 m (L) x 0.5 m (P)
Mode de détection	: mouvement
Vitesse de détection	: 0.1 à 1.5 m/s
Témoin lumineux	: 1 LED rouge
Temps de mise en route	: 10 s
Temps de maintien de sortie	: 0.5 s ou 2 s
Temps de réponse	: < 200 ms
Tension d'alimentation	: 12 VDC -10% to 24 VDC+30% / 12 to 24 V AC +/-10 %
Fréquence du réseau	: 50 à 60 Hz
Consommation	: < 1 W
Connecteur	: connecteur débrochable à 5 broches
Section de câble recommandée	: < 0.5 mm ²
Longueur de câble	: 2,5 m
Gamme de température	: de -30°C à +55°C
Sortie relais standard (contact inverseur libre de potentiel)	
Tension max. aux contacts	: 60 V DC/ 42 V AC
Courant max. aux contacts	: 1A (résistif)
Pouvoir de coupure max.	: 30W (DC) / 60 VA(AC)
Conformité aux normes	: Compatibilité électromagnétique (EMC) selon 2004/108/EEC
Couleurs	
Fly	: gris anthracite ou blanc
FCA et FSA	: gris anthracite, blanc ou aluminium
Dimensions	
Fly	: 101 mm (L) x 41 mm (H) x 27 mm (P)
FCA	: 91 mm (L) x 40 mm (H) x 40 mm (P)
FSA	: 121 mm (L) x 51 mm (H) x 40 mm (P)

7 Gamme & accessoires



42.0236 / V2 - 04.08